

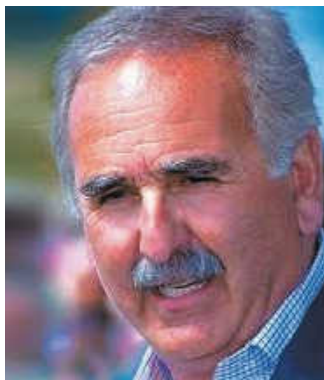
L'appello del Comitato "Nascere a Pietra": «Quattro anni di promesse non mantenute»

«Il Punto nascite deve riaprire Basta con le passerelle elettorali»

LA PROTESTA

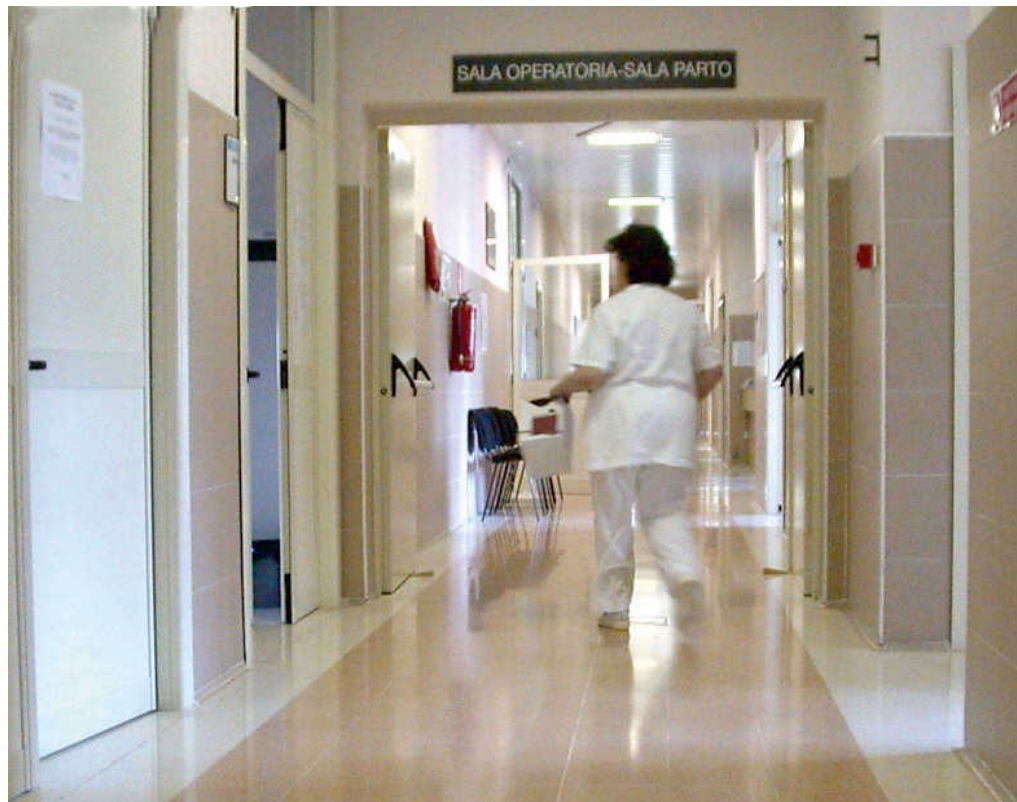
SILVIA ANDREETTO
PIETRA

Il Comitato "Nascere a Pietra", dopo 4 anni dalla "temporanea" chiusura di Ostetricia e Ginecologia al Santa Corona di Pietra che costringe le future mamme del Ponente a raggiungere il San Paolo, si rivolge ai candidati alle elezioni regionali e chiede tempi certi per la riapertura del Punto nascite. «**Quattro anni di promesse mai mantenute e di "passerelle elettorali" da parte di innumerevoli politici di ogni fazione** - dichiara il Comitato -. Ma è evidente che, anche durante l'attuale campagna per le elezioni regionali, si stia antepo-
nendo la propaganda rispetto ai rischi per le donne incinte. Il Santa Corona ospita numerosi reparti specialistici, tra cui l'emodinamica, funzionante su 24 ore. Un reparto pre-



LUIGI DE VINCENZI
SINDACO
PIETRA LIGURE

«Sono finalmente liberi i locali del Santa Corona che ospitavano il reparto dopo l'incendio al Chirurgico»



Il reparto di Ostetricia e Ginecologia del Santa Corona, quando ancora funzionava

zioso per intervenire in caso di emorragia da parto». E conclude: «La viabilità disastrosa continua a mostrare l'inadeguatezza al trasporto di urgenze e l'elicottero non può essere la soluzione. **Il territorio ligure ha bisogno di più risorse per la salute. Questa è l'emergenza.** I locali del Punto Nascite di Pietra sono liberi dalle varie "occupazioni" che si sono, vergognosamente, succedute in questi anni. Chiediamo ai candidati tempi certi per la riapertura del Punto nascite».

Negli ultimi 2 anni, dopo l'incendio che, il 5 settembre 2022, ha devastato il 3° piano del padiglione Chirurgico, sono stati occupati, in varie fasi, per i lavori che hanno interessato alcuni reparti dell'ospedale, tra cui Ortopedia e Traumatologia, durante gli interventi di ripristino e messa in sicurezza; 16 posti letto, recentemente, sono stati trasferiti dal padiglione 17 al 3° piano del Chirurgico, dove resta ancora chiusa la stanza da cui è divampato l'incendio. «Il Punto nascite deve tornare a Pietra il prima possibile - dichiara il sindaco Luigi De Vincenzi -. Ostetricia e Ginecologia non sono stati trasferiti per l'incendio al Chirurgico. Il fatto che i locali che ospitavano il Punto nascite siano liberi potrebbe l'occasione per il trasferimento a Pietra». L'Asl 2, interpellata, si è riservata di replicare.—